



ثانوية كيفة



# مَشروع

إدخال الحاسب الآلي في الأعمال

الإدارية والفنية بالمدارس





# بسم الله الرحمن الرحيم

## ١ - مقدمة :

ظهرت الحاسبات الإلكترونية خلال العقد الخامس من القرن الحالي ، وغدت ، بعد أربعة عقود من ظهورها فقط ، من أكثر الوسائل التي تعتمد عليها الدول في شتى مجالات الحياة ، وأصبح وجود هذه الأجهزة من الضرورات الملحة لمواكبة مسيرة التطور السريع في العالم .

ولقد انتشرت هذه الأجهزة بحيث أصبحنا نتعامل معها بصفة يومية دائمة ، وبالتالي لسنا في حاجة إلى أن نشرح أهمية استخدامها ، وما يمكن أن تقدمه لنا من مزايا .

وبالرغم من أن وزارة التربية قد تنبعت لأهمية استعمال هذه الأجهزة منذ بداية العقد الماضي ، وبدأت منذ عام ١٩٨٣ في الإعداد لإدخال الحاسب في التعليم ، وتطور الأمر بعد ذلك إلى أن أصبح الحاسب مقرر أساسي في التعليم الثانوي العام ومدارس المقررات ، إلا أنه من المؤسف حقاً أن نجده ما زال منتظراً الإذن له بالدخول - على استحياء - إلى مدارسنا ، وما تزال جهود السماح له بالدخول تسير بصورة فردية متعثرة . ومع أن التربية هي التي يجب أن تقود التطور في المجتمع إلا أن الواقع يُظهر لنا المدرسة دائماً بالمظهر المتخلف عن المجتمع . وانطلاقاً من مبدأ أن المدرسة هي التي يجب أن تقود المجتمع من حولها ، فإننا قد صممنا على أن نجعل من مدرستنا قدوة ، بحيث تصبح مكاناً يرى المعلمون والطلاب هذا الجهاز في كل مرافق المدرسة من إدارة ، ومكتبة ، ومكتب إرشاد ، وخدمة اجتماعية ، والأقسام العلمية المختلفة بالإضافة إلى الفصول الدراسية حتى يمكنهم الاستفادة من وجوده ، ليألفوه ويكتشفوا قدراته ويستفيدوا من كل إمكانياته ، ويتقنوا مهارة التعامل معه . وعندما يتحقق ذلك سوف تصبح المدرسة منارة للمجتمع من حولها .

## ٢ - الأهداف العامة للمشروع :

تشمل الأهداف العامة للمشروع ما يلي :

١. تطوير العمل الإداري والفني بالمدرسة بإدخال الحاسب في أعمال الإدارة ، والأقسام العلمية ، ومركز التوجيه والإرشاد .
٢. استخدام الحاسب كوسيلة تعليمية .

### ٣- أقسام المشروع :

ينقسم المشروع إلى قسمين :

أولاً : إدخال الحاسب في مركز التوجيه والإرشاد ، وإدارة المدرسة .

ثانياً : إدخال الحاسب في الأقسام العلمية .

## أولاً : إدخال الحاسب في مركز التوجيه والإرشاد ، وإدارة المدرسة :

### ١- أهداف المشروع :

مع بدء تطبيق تجربة إنشاء مكتب التوجيه والإرشاد في المدرسة ، برزت لنا ، وبشكل لا يدع مجالاً للشك ، الحاجة الفعلية لإدخال هذه التقنية في أعمال المكتب ، وذلك بهدف :

- ١- توفير أعداد المرشدين العاملين بهذا المكتب .
- ٢- إنجاز الأعمال بدقة أكثر وسرعة .
- ٣- توفير مصادر معلومات دقيقة وسريعة ، حين الحاجة إليها في أعمال المكتب .
- ٤- الحد من متاعب أسبوع الإرشاد والتسجيل .

وقد قام الأستاذ / سعود العثمان ، المدرس بقسم الحاسب بالمدرسة ، بإعداد برنامج متكامل يقوم بكل الأعمال المطلوبة بقسم التسجيل ، وذلك من خلال شبكة متكاملة تخدم مختلف العاملين في مكتب الإرشاد والإدارة المدرسية .

### ٢- تمويل المشروع :

قامت إدارة المدرسة بتنظيم حملة لتوفير الموارد المالية اللازمة لتمويل هذا المشروع وقد تفضل ورثة المرحوم محمد عبد المحسن الخرافي بتبني هذا المشروع ، وتحمل كافة نفقاته مما ساعد في تأسيس المكتب على أساس متكامل ، وبقدرة عالية ، تتيح له الاستمرار لمدة طويلة ، وبطاقة تشغيل تخدم أكبر عدد من الطلاب يمكن أن يلتحق بالمدرسة ، بطاقة أكثر من ألف طالب .

### ٣- مكونات المشروع :

ويتكون المشروع من :

١- وحدة تشغيل رئيسية ( SERVER ) 66 - DX2 486

◆ ذاكرة أولية ١٦ ميجا بايت .

◆ ذاكرة ثانوية ١٢ غيغا بايت .

◆ شاشة .

♦ لوحة مفاتيح .

♦ فأرة .

٢- عدد ( ١٦ ) جهاز حاسب STATION - 33 - DX2 486 .متصلة بالشبكة الرئيسية يتكون كل منها من :

♦ وحدة معالجة مركزية .

♦ شاشة .

♦ لوحة مفاتيح .

♦ فأرة .

٣- آلة طباعة ذات كفاءة عالية : EPSON - DFX 8000 لطباعة التقارير الكبيرة والشهادات ، وغيرها .

٤- عدد ( ٢ ) آلة طباعة صغيرة لطباعة بعض البيانات البسيطة .

وتوزيع الأجهزة كما يلي :

٢ مدخلي بيانات

١ مشغل حاسب

١١ مرشد علمي

٢ أخصائي اجتماعي

١ مرشد تربوي

١ وكيل مدرسة

١ ناظر مدرسة

٤- مراحل تطور المشروع :

١- تم تمديد الشبكة الخاصة بالمشروع الثاني خلال شهر إبريل ١٩٩٥ وتشمل توصيل إدارة المدرسة بالقاعة الخاصة بالمرشدين العلميين ، والتي تم إعدادها عن طريق شركة متخصصة لتحقيق الهدف من المشروع .

٢- جاري العمل حالياً في إدخال ملفات الطلاب وبياناتهم ، وإعداد البرامج المناسبة التي تخدم قسم التسجيل والإرشاد .

٣- يتم تدريب العاملين بقسم التسجيل والإرشاد تحت إشراف مدرس الحاسب الآلي بالمدرسة .

### برنامج نظام الطالب : STD DMBS

برنامج نظام الطالب يخدم أكثر من مستخدم في المدرسة ، ويستخدم البرنامج في كثير من الأعمال التي تحتاجها المدرسة بطريقة سريعة ودقيقة ، مع الاحتفاظ بسرية المعلومات على مستويات مختلفة . ويستخدم البرنامج في :

(١) حفظ البيانات التالية لطالب نظام المقررات :

- البيانات الأساسية .
- بطاقة الإرشاد التربوي .
- الجدول الدراسي لكل فصل على حدة .
- إنذارات الغياب لكل فصل دراسي .

(٢) يقوم البرنامج كذلك بعرض ما أنجزه الطالب خلال الفصول الدراسية التي سجلها بالإضافة للبيانات السابق ذكرها . ويستطيع المستخدم من خلاله طباعة أي معلومة معروضة على الشاشة وذلك باستخدام أسلوب طبع الشاشة المعروضة (PrtSc) .

(٣) كما أن البرنامج يتيح إمكانية طباعة أي من المستندات التالية :

- شهادات الأسابيع .
- شهادة نهاية الفصل الدراسي .
- سجل التخرج .

(٤) ويتيح البرنامج أيضاً إمكانية طباعة تقارير وإحصائيات عامة ومفصلة ، منها :

٦-١- أسماء طلاب المدرسة وفق أي مما يلي :

◊ جميع الطلاب .

- ◇ اسم المرشد العلمي .
- ◇ الدفعة .
- ◇ التشعيب .
- ◇ المتفوقين - لوحة الشرف .
- ◇ المتعثرين - انخفاض معدل .
- ◇ المتوقع تخرجهم .
- ◇ المنقطعين عن الدراسة .
- ◇ المفصولون .
- ◇ الحاصلين على حرمان من مقرر دراسي أو أكثر .
- ◇ الجدول الدراسي .
- ◇ ٦-ب- أسماء المرشدين العلميين .

### التوثيق :

اسم البرنامج : برنامج نظام الطالب : STD DMBS

الغرض من البرنامج :

\* حفظ جميع بيانات طالب نظام المقررات من :

- ◇ جدولته الدراسي لكل فصل دراسي .
- ◇ إندارات الغياب لكل فصل دراسي .
- ◇ التحصيل الدراسي ( الدرجات ) لكل فصل دراسي .
- \* بياناته التربوية والتي تحوي التالي :
- ◇ اختبارات القدرات والاستعداد الدراسي .
- ◇ اختبارات الشخصية - الميول .
- ◇ المستوى الدراسي قبل المرحلة الثانوية .
- ◇ جوانب القوة والضعف قبل المرحلة الثانوية .

- \* خلفيته الدراسية ( سنوات البقاء ) .
- \* يقوم بعرض جميع ما سبق ذكره من بيانات ، إضافة إلى :
  - ◇ ما أنجزه الطالب من وحدات دراسية .
  - ◇ رسم بياني يوضح معدل كل فصل دراسي .
  - ◇ تقرير نهائي لعدد الوحدات المجتازة الكلية وعدد الوحدات المجتازة ومعدله التراكمي .

- \* يقوم البرنامج باستخراج وطبع جميع ما سبق ذكره من بيانات .
  - \* يخدم البرنامج أكثر من مستخدم في المدرسة كما هو موضح في البرنامج .
- التعريف بمستخدمي البرنامج :

- ١- ناظر المدرسة .
- ٢- وكيل المدرسة .
- ٣- الأخصائي الاجتماعي .
- ٤- المرشد التربوي .
- ٥- المرشد العلمي .
- ٦- مدخلي البيانات .

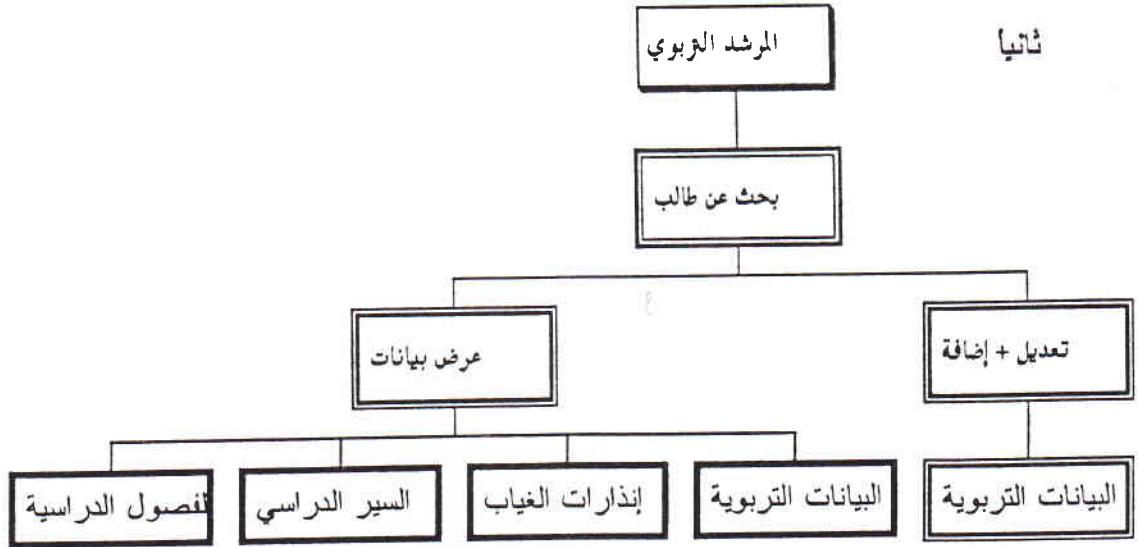
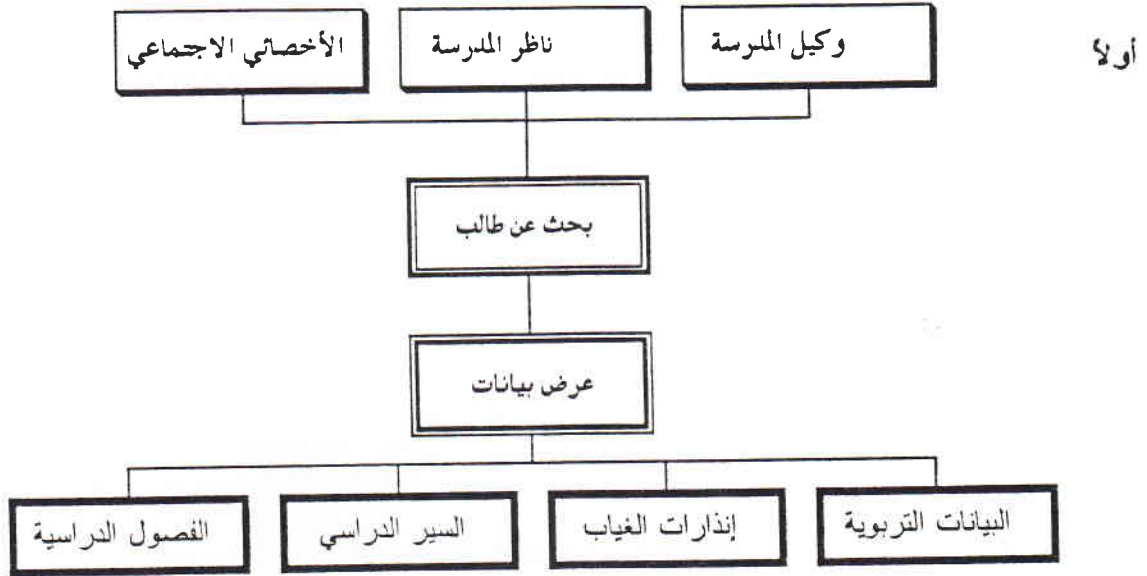
توصيف أعمال مستخدمي البرنامج :

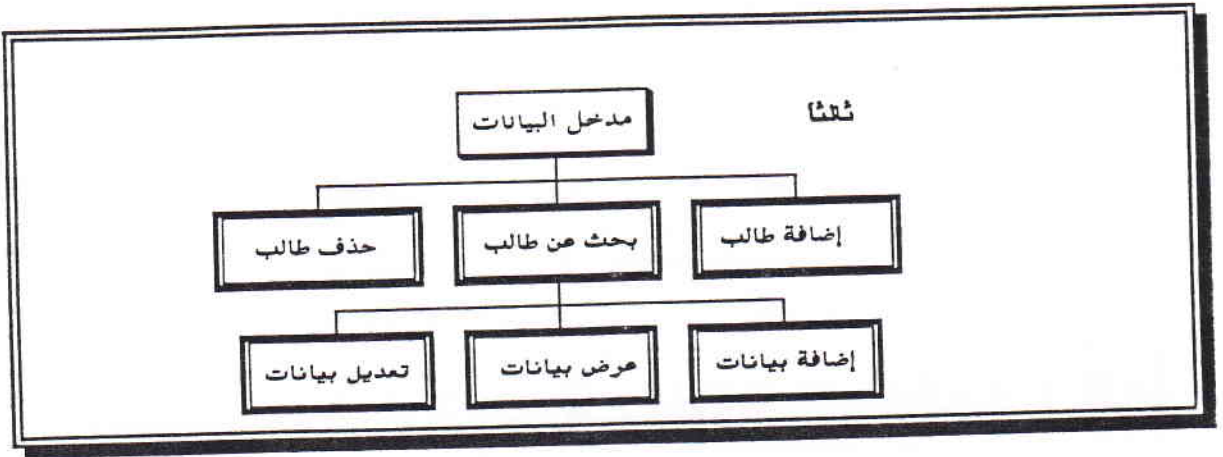
- ١- ناظر المدرسة والوكيل : يمكنهم من خلال البرنامج عرض بيانات الطالب فقط .
- ٢- الأخصائي الاجتماعي : يمكنه من خلال البرنامج عرض بيانات الطالب فقط أيضاً .
- ٣- المرشد التربوي : يمكن من خلال البرنامج أن يقوم بثلاث عمليات فقط هي :
  - ◇ عرض بيانات الطالب .
  - ◇ إضافة بيانات الطالب التربوية .
  - ◇ تعديل بيانات الطالب التربوية .
- ٤- المرشد العلمي : يمكنه من خلال البرنامج عرض بيانات الطالب فقط أيضاً .
- ٥- مدخل البيانات : هو الأساس في هذا البرنامج حيث يقوم بجميع العمليات التالية :

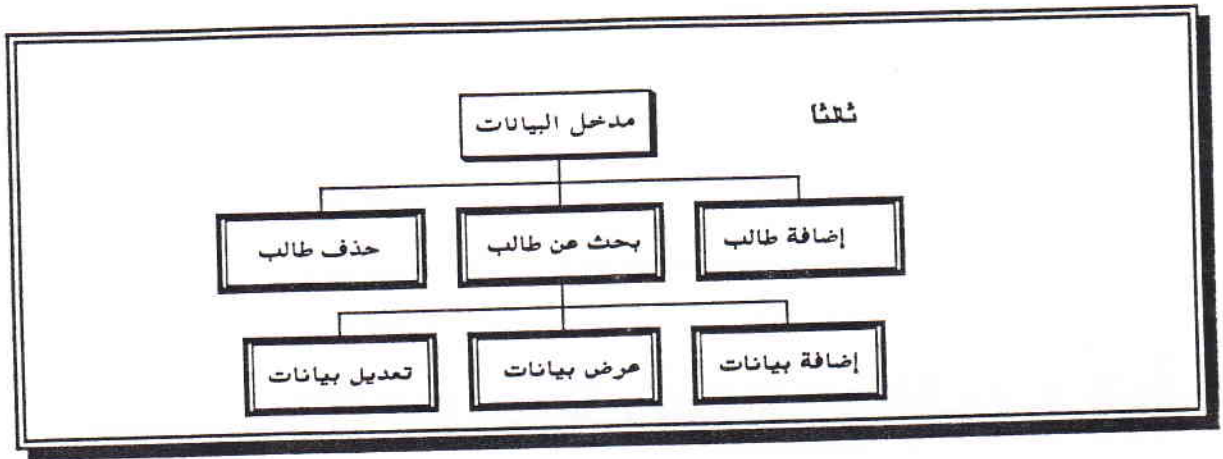


- ♦ عرض بيانات الطالب .
- ♦ إضافة جميع بيانات الطالب عدا البيانات التربوية .
- ♦ تعديل جميع بيانات الطالب عدا البيانات التربوية أيضاً .
- ♦ إضافة طالب مستجد ، وكذلك حذف طالب من الملف .

### المخطط البياني لمستخدمي البرنامج :







أولاً : نماذج مستخرجة من :

مشروع إدخال الحاسب في مركز التوجيه

والإرشاد ، وإدارة المدرسة



سجل الطالب

قائمة المستخدمين

الهيئة	الإدارية
الأخصائي	الإجتماعي
المرشد	التربوي
المرشد	العلمي
مدخلي	البيانات

اسم الطالب	احمد خالد عبد الرزاق العيسى
رقم الطالب	٩٤١٠٠١ هـ/م ١٨٠١٢٢١٠٣٩٥
التشعيب	الجنسية كويتي
منطقة السكن	٢٥٤١٥٣٧ ق ٨ ش الزهراء م ٢ تلفون السكن
عمل ولي الامر	٤٨٤٥٣٦٦ تلفون العمل
المرشد العلمي	القسم بدنية
حالة القيد	مستجد ... ناجح من المتوسط ، حكومي تاريخ التحاقه ١٩٩٤/٠٩/١٥
سنوات البقاء في المرحلة الابتدائية (١) (٢) (٣) (٤)	سنوات البقاء في المرحلة المتوسطة (١) (٢) (٣) (٤)
١	١
١	١
١	١
١	١

إضافة	عرض	تعديل	طباعة
-------	-----	-------	-------

ث كيفان ١٩٩٥/٤/٢٩ Enter ← → ↓ ↑ Esc Print Screen

الرقم : ٩٤١٠٠١

عبد الرزاق العيسى

خالد

الطالب : احمد

التحصيل الدراسي				وضع المقرر		جدول الدراسي		بيانات المقرر		فصل		
١٢ نهائي				سحب حرمان		س ا السادسة		الإسم رقم /ش و		(١)		
د	٦٠						٤	٥	٤/١٠	عربي	٩٥/٢	
ا	٩٠					٣	٣	٥	٨/١٠	بدنية	لاول	
د	٦٠						١	١	١/١٠	علوم	سحاب	
ج	٧٠							٥	١	٥/١٠	رياضيات	سلي
ب	٨٠						٢	١	٢/١٠	حاسوب	قطاع	
									/		سلي	
									/		صل	
									/		ديبي	

وحدات المسجلة [٤,٠] المجتازة [٤,٠] المعدل الفصلي [٢,١٣] التراكمي [٢,١٣]

١٩٩٥/٤/٢٩

Print Screen

Esc

PgDn

PgUp

كيفان

الرقم : ٩٤١٠٠١

خالد عبد الرزاق العيسى  
> بطاقة الغياب <

احمد

الطالب :

ثاني ٩٥/٩٤

١١ ١٠ ٩ ٨ ٧ ٦ ٥ ٤ ٣ ٢ ١

											إسلامية
											٣/١٠
	حرمان		إنذار	إنذار							عربي
											٩/٢٠
	حرمان		إنذار	إنذار							انجليزي
											٢/١٠
	حرمان		إنذار	إنذار							بدنية
											٤/٢٠
	حرمان		إنذار	إنذار							اجتماعيات
											١/١٠
	حرمان		إنذار	إنذار							ت كيفان

١٩٩٥/٤/٢٩

Print Screen

Esc

PgDn

PgUp

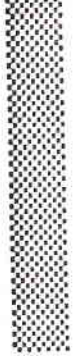


صناعي	علوم	رياضيات	بدنية	انجليزي	عربي	اسلامية
١٠	XX	١٠	XX	١٠	XX	١٠
وحدة	٢٠	٢٠	٢٠	٢١/٢٠	٢١/٢٠	٣٠
تجاري	وحدتان	وحدتان	٣٠	٣٠	٣٠	٥٠
١٠			٤٠	٤١/٤٠	٤١/٤٠	٧٠
وحدة	مكتبات	اجتماعيات	٥٠	٥٠	٥٠	
	١٠	١٠	٦١/٦٠	٦١/٦٠	٦١/٦٠	
حاسوب	٢٠	٢٠		٧٠	٧٠	
XX	١٠			٨١/٨٠	٨١/٨٠	
وحدة	وحدة	وحدتان	٣ وحدات	٤ وحدات	٤ وحدات	وحدتان



صيفي

٢,١



مخطط بياني يوضح معدل كل فصل دراسي

١٩٩٥/٤/٢٩

Print Screen

Esc

PgDn

PgUp

كيفان

## التشعيب علوم

مقررات مشتركة	مقررات التشعيب	إختياري حر
٤,٠	٥,٠	١,٠
٢٢	١٢	٦

المجتازة

المقررة

عدد الوحدات المسجلة الكلية = ١٠,٠
عدد الوحدات المجتازة الكلية = ٥,٠
المعدل التراكمي = ١,١٥
إجمالي عدد الفصول المسجلة = ٢

يعتبر الطالب في السنة الأولى



بيانات عامة عن الطالب

تخرج الطالب من المدرسة الفصل عام /

ترك الطالب الدراسة الفصل عام /

انتقل الطالب من المدرسة الفصل عام /

فصل الطالب من المدرسة ق/تأديبي الفصل عام /

فصل الطالب من المدرسة ق/أكاديمي الفصل عام /

بسم الله الرحمن الرحيم

١٣٤٢/٤٠/٧٥ - إمتحانات "مقررات"

وزارة التربية  
شأنوية كيفان بنين  
نظام المقررات

العام الدراسي : ٩٥/٩٤

تقرير عن حالة طالب في إختبار الاسبوع : الرابع

الفصل الدراسي : الأول العام الدراسي : ٩٥/٩٤

اسم الطالب : احمد خالد عبد الرزاق العيسى رقمه : ٩٤١٠٠١

م	المقرر	رقمه	الشعبة	د/الحاصل عليها	د/الكلية	ملاحظات
١	عربي	١٠	٤	٩	١٥	مقبول
٢	بدنية	١٠	٨	١٣,٥	١٥	ممتاز
٣	علوم	١٠	١	٩	١٥	مقبول
٤	رياضيات	١٠	٥	١٠,٥	١٥	جيد
٥	حاسوب	١٠	٢	١٢	١٥	جيد جدا
٦	فنية	٢٧		١٢,٥	١٥	جيد جدا

التوقيع :

التاريخ : ١٩٩٥/ ٤/٢٩

بسم الله الرحمن الرحيم

٧٥/٤٠/١٣٤٢ - إمتحانات "مقررات"

وزارة التربية  
ثانوية كيفان بنين  
نظام المقررات

العام الدراسي : ٩٥/٩٤

تقرير عن حالة طالب في إختبار الأسبوع : الثامن

الفصل الدراسي : الأول العام الدراسي : ٩٥/٩٤

إسم الطالب : احمد خالد عبد الرزاق العيسى رقمه : ٩٤١٠٠١

م	المقرر	رقمه	الشعبة	د/الحاصل عليها	د/الكلية	ملاحظات
١	عربي	١٠	٤	١٨	٢٥	جيد
٢	بدنية	١٠	٨	٢٣	٢٥	ممتاز
٣	علوم	١٠	١	١٧	٢٥	مقبول
٤	رياضيات	١٠	٥	١٩	٢٥	جيد
٥	حاسوب	١٠	٢	٢٢	٢٥	جيد جدا
٦	فنية	٢٧		٢١	٢٥	جيد جدا

التوقيع :

التاريخ : ١٩٩٥/ ٤/٢٩

بسم الله الرحمن الرحيم

١٣٤٢/٤٠/٧٥ - إمتحانات "مقررات"

وزارة التربية  
ثانوية كيفان بنين  
نظام المقررات

العام الدراسي : ٩٥/٩٤

تقرير عن حالة طالب في إختبار الأسبوع : الثاني عشر

العام الدراسي : ٩٥/٩٤

الفصل الدراسي : الأول

رقمه : ٩٤١٠٠١

عبد الرزاق العيسى

خالد

إسم الطالب : احمد

م	المقرر	رقمه	الشعبة	د/الحاصل عليها	د/الكلية	ملاحظات
١	عربي	١٠	٤	١١	١٥	جيد
٢	بدنية	١٠	٨	١٤	١٥	ممتاز
٣	علوم	١٠	١	١٠	١٥	مقبول
٤	رياضيات	١٠	٥	١٠,٥	١٥	جيد
٥	حاسوب	١٠	٢	١٢	١٥	جيد جدا
٦	فنية	٢٧		١٢,٥	١٥	جيد جدا

التوقيع :

التاريخ : ١٩٩٥/٤/٢٩

إخطار بنتيجة الطالب عن الفصل الدراسي

رقم الهوية  
وحدة للطالب ١٨٠١٢٢١٠٢٩  
اسم الطالب : احمد خالد عبد الرزاق العيسى  
البطاقة [ ] المدرسة : ثانوية كيفان بنين مقررات  
سنة الدراسية [٩٤] ١٩٩٥/١٩ الفصل الدراسي [١] التشعب: علوم [٠٦] الصفحة [٠١]

م	القسم	رمز القسم	رقم المقرر	الوحدات	النقاط	الحصيلة	التقدير	رمز التعديل	ملاحظات
١	عربي	٠٢٠	١٠	١,٥	١	٠,٥	د		مقبول
٢	بدنية	١٣٠	١٠	١,٥	٤	٢,٠	أ		ممتاز
٣	علوم	٠٧٠	١٠	١	١	١,٠	د		مقبول
٤	رياضيات	٠٥٠	١٠	١	٢	٢,٠	ج		جيد
٥	حاسوب	٠٦٠	١٠	١	٣	٣,٠	ب		جيد جدا
٦	فنية	١٧٠	٢٧	١	٣	٣,٠	ب		جيد جدا

النتيجة الكلية

نتيجة الفصل الحالي

٥,٠٠	الوحدات المسجلة الكلية	٥,٠٠	الوحدات المسجلة هذا الفصل
٥,٠٠	الوحدات المجتازة الكلية	٥,٠٠	الوحدات المجتازة هذا الفصل
١١,٥٠	الحصيلة الكلية	١١,٥٠	حصيلة هذا الفصل
١,١٥	المعدل التراكمي	٢,٣٠	المعدل الفصلي

ناظر المدرسة

التاريخ : ١٩٩٥/ ٤/٢٩

المرحلة	الإبتدائية	المتوسطة
ت / دراسي		

المادة	جوانب القوة	جوانب الضعف	جوانب القوة	جوانب الضعف
اجتماعيات إسلامية إنجليزي رياضيات عربي علوم				

إضغط أي زر إذا فرغت

نوع الإختبار	التاريخ	الخام	مئتي
لفظي عددي لفظي و عددي مجرد ميكانيكي مكاني إملائي			
نوع الإختبار	التاريخ	الخام	مئتي
خُلوي ميكانيكي حسابي علمي إقناعي فني أدبي موسيقى كتابية دعة إجتماعية			



## ثانياً ، إدخال الحاسب في الأقسام العلمية ،

### ١- أهداف المشروع :

برزت الحاجة إلى هذا المشروع مع تزايد الحاجة إلى وسيلة فعالة ودقيقة لكتابة وتحرير وحفظ الاختبارات ، والحرص على أن تكون ورقة الاختبار واضحة الكتابة ، مشجعة للطالب على أن يجيب على الأسئلة دون عناء ومشقة وصعوبة قراءة وفهم السؤال ، بالإضافة إلى الحاجة لأسلوب حديث لتسجيل أعمال القسم بدقة وسرعة ، مع إمكانية الوصول إلى المعلوم بدقة وسرعة .

### ٢- تمويل المشروع :

قامت إدارة المدرسة بتنظيم حملة لتوفير الموارد المالية اللازمة لتمويل هذا المشروع وقد ساهم عدد كبير من أولياء الأمور في المشاركة في تمويل هذا المشروع ، وتحمل كافة نفقاته .

### ٣- مكونات المشروع :

بدأ المشروع باستخدام ( ١٤ ) أربعة عشر جهازاً كخطوة أولى ، سوف تتلوها خطوات أخرى . والأجهزة المستخدمة في المشروع الأول عبارة عن أجهزة حاسب آلي شخصي يتكون كل جهاز منها من :

١. وحدة المعالجة المركزية : 486 DX2 - 66 MHz .

٢. ذاكرة : 4 MB RAM .

٣. وحدة التخزين : قرص صلب سعة 520 MB .

٤. لوحة مفاتيح ١٠١ مفتاح ( ثنائية اللغة ) .

٥. شاشة ملونة عالية الدقة ( SVGA ) .

٦. فأرة .

٧. طابعة نقطية ( STAR - LC 20II - 24 BIN ) .

٨. برنامج النوافذ باعتماد اللغة العربية

M.S.WINDOWS FOR WORK GROUPS WITH ARABIC SUPPORT

٩. برنامج الكتابة WINWORD V 6.0 WITH ARABIC SUPPORT .

١٠. برنامج اللوحة الجدولية EXCEL V 5.0 WITH ARABIC SUPPORT .

#### ٤- مراحل تطور المشروع :

- (١) بدأت التجربة بجهاز واحد في قسم الرياضيات ، وتم استعمال هذا الجهاز في تصميم وتطوير بعض النماذج التي تخدم الأقسام العلمية في النواحي الإدارية والفنية ، وكذلك بعض النماذج التي يحتاجها العمل في إدارة المدرسة .
- (٢) بدأت محاولة إعداد بعض البرامج العلمية التي تستخدم كوسيلة تعليمية باستخدام الحاسب في قسم الرياضيات .
- (٣) تم التفكير في المشروع والإعداد له منذ بداية العام الدراسي ١٩٩٥/٩٤ حتى وصل إلى مرحلة التنفيذ بشراء أجهزة المشروع الأول في مارس ١٩٩٥ ، وتم تجهيز قاعة لاستخدامها في تدريب المجموعة الأولى من المتدربين في بداية شهر إبريل ١٩٩٥ .
- (٤) تم توزيع الأجهزة على الأقسام للاستخدام بعد انتهاء فترة التدريب .

#### ٥- مرحلة التدريب :

- (١) تم الاتفاق في مجلس إدارة المدرسة على أن يقوم كل قسم بترشيح أحد المدرسين لحضور التدريب مع رئيس القسم ، في المرحلة الأولى من التدريب .
- (٢) أشرفت إدارة المدرسة على إعداد قاعة خاصة لتكون مختبراً مناسباً لأجهزة الحاسب خلال فترة التدريب .
- (٣) تولى الأستاذ / سامي محمد خليفة بركات رئيس قسم الرياضيات بالمدرسة عملية تدريب الأساتذة المشاركين في الدورة خلال الساعة الدراسية الرابعة يومياً لمدة ثلاثة أسابيع .
- (٤) ترك للأساتذة المتدربين حرية التدريب وممارسة العمل على الأجهزة طوال اليوم الدراسي كل حسب ظروفه .
- (٥) بعد انتهاء فترة التدريب ، تم توزيع الأجهزة على الأقسام العلمية بالمدرسة ، على أن يتولى رئيس كل قسم والزميل المشارك معه مسؤولية الإشراف على هذه الأجهزة واستعمالها بما يخدم الهدف من المشروع .

## بعض استخدامات الحاسب الآلي في الأقسام العلمية

لقد بدأ استعمال الحاسب في قسم الرياضيات بالمدرسة منذ فترة طويلة ، وكان هو الممول الأساسي لكثير من المطبوعات التي ساعدت في إنجاز الكثير من الأعمال المدرسية خلال الفترة السابقة . ومع بداية تطبيق المشروع فإنه تم الاستفادة منه في الكثير من الموضوعات منها ما يلي :

### أولاً : موضوعات فنية :

١- إعداد الاختبارات المختلفة ، سواء خلال الأعمال الفصلية أو في نهاية الفصل الدراسي ، مما كان له الأثر الفعال في :

(أ) جودة الطباعة .

(ب) الإخراج الممتاز .

(ج) توفير الجهد .

(د) توفير الفاقد .

٢- تخزين الأسئلة وتبويبها لمعظم المقررات الدراسية ، وسيساهم ذلك في تكوين بنك أسئلة لكل مقرر بحيث يمكن الاستفادة منه من قبل الطالب والمدرس ، ويمكن الاستعانة به بكل سهولة وسرعة عند الحاجة .

٣- عمل سجل كامل للأخطاء المطبعية والعلمية لكل مقرر دراسي ، وتسجيل الموضوعات المقرر تعليقها .

٤- متابعة ما قطع من المنهج الدراسي خلال فترات مناسبة ، لمقارنة الخطة الدراسية المقررة وما تم تدريسه بالفعل ، والمتبقي من المنهج ومدى مناسبته للفترة الزمنية المتبقية من الفصل الدراسي ، وتدارس أسباب القصور ، إن وجد ، وكيفية معالجته .

٥- إعداد نماذج مختلفة من أسئلة التقويم التي يستعين بها المدرس في التقويم المستمر لطلابه للتعرف على أسباب الضعف ونقاط القوة لدى كل طالب ، مما يساعد في علاج أسباب الضعف وتنمية مهارات الطلاب الفائقين .

٦- يمكن الاستفادة منه في تفسير الكثير من الموضوعات والنظريات التي يصعب على الطالب تخيلها ، وذلك بتمثيل الموضوع على شاشة الجهاز ، وعليه يمكن الاستفادة منه كوسيلة تعليمية ذات إمكانيات متميزة تجذب انتباه الطالب وتساعد على تكوين صور ذهنية تساعد على استيعاب المعلومة الجديدة وتثبيت المفاهيم الأساسية المطلوبة في الدرس .

### ثانياً : موضوعات إدارية :

- ١- كتابة وحفظ الاجتماعات الإدارية ، سواء اجتماعات مجلس إدارة المدرسة أو اجتماعات القسم الإدارية منها والفنية .
- ٢- عمل سجل كامل لبيانات العاملين في المدرسة ، وسجل بيانات العاملين بكل قسم على حدة ، متضمناً جميع البيانات الشخصية والمهنية والأعمال الإضافية والدورات الحاصل عليها .
- ٣- كشوف بأسماء الطلاب في كل شعبة دراسية ، متضمنة رقم الطالب واسمه وتشعبه واسم مرشده لمتابعة غيابه اليومي والحرمان والانسحاب .
- ٤- كشوف بأسماء الطلاب في كل شعبة دراسية ، متضمنة رقم الطالب واسمه وتشعبه واسم مرشده لمتابعة ورصد درجاته أولاً بأول في الأعمال الفصلية وصولاً إلى درجاته النهائية في نهاية الفصل الدراسي .
- ٥- كشوف إحصاءات الغياب اليومي والأسبوعي لكل قسم لمتابعة نسب الغياب في كل شعبة وفي كل قسم وعلى مستوى المدرسة مما يساعد على تحديد مشكلة الغياب فور ظهورها ودراسة أسبابها وبحث طرق العلاج المبكرة .
- ٦- كشوف متابعة إنجاز طلاب كل تشعب على حدة متضمنة أسماء طلاب التشعب وما تم دراسته من المقررات المحددة في الخطة الدراسية وما يتم دراسته منها في الفصل الدراسي الحالي مما يبين للقسم ما تبقى للطلاب من مقررات ويستفاد من ذلك في :
  - متابعة الخطط الدراسية للطلاب .
  - تحديد ميزانية كل قسم من الشعب الدراسية المقترحة للفصل الدراسي الجديد .

• تحديد ميزانية الهيئة التدريسية ومدى العجز والزيادة المقترحة بكل قسم في الفصل الدراسي الجديد .

٧- إعداد كشوف درجات الطلاب خلال الأسابيع ونهاية الفصل الدراسي ، ويستفاد منها في إرسال نسخ للمتابعة من قبل التوجيهات الفنية ، وفي تحليل النتائج لمعرفة أسباب الضعف وإيجاد الوسائل المناسبة لمعالجته .

٨- عمل إحصاء وتحليل كامل لنتائج كل شعبة ، وكل مقرر ، وكل قسم في نهاية كل فترة من فترات الأعمال الفصلية ، وكذلك في نهاية الفصل الدراسي ، مما يساعد على توضيح صورة كاملة لمستوى الأداء في المدرسة يتمثل في إحصاء نتائج الفصل الدراسي الشاملة على مستوى المدرسة .

٩- تسجيل كامل لمحتويات الأقسام العلمية ومخازن المدرسة والورش والمختبرات والمراسم والمكتبة وفصول الدراسة مما يساعد على تحديد النواقص بكل قسم ، وتحديد احتياجات المدرسة المستقبلية .

### آفاق مستقبلية للمشروع

استكمالاً لهذا المشروع يتم حالياً التفكير في :

(١) إعداد مختبر للحاسب ، حيث يمكن الاستفادة منه في تدريس بعض الدروس العلمية والعملية التي تفيد الطالب عن طريق ممارسته الفعلية وتفاعله مع جهاز الحاسب الآلي .

(٢) العمل على إعداد وتجهيز بعض القاعات الدراسية في الأقسام المختلفة بجهاز حاسب آلي مع شاشة عرض ، حتى يمكن الاستفادة منها في عرض ومناقشة بعض البرامج خلال الساعات الدراسية .

(٣) ربط القسم بشبكة حاسب مركز التوجيه والإرشاد لرصد الغياب اليومي للطلبة .

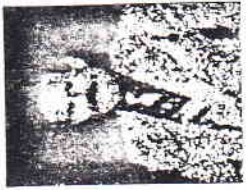
(٤) استخدام الحاسب في عملية الإرشاد والتسجيل للطلبة في بداية كل فصل دراسي .

(٥) إنشاء مختبر لتعليم الطباعة لطلبة تشعب الدراسات التجارية ، عن طريق الحاسب بدلاً من آلات الطباعة المستخدمة حالياً .

ثانياً : نماذج مستخرجة من :

مشروع إدخال الحاسب في الأقسام العلمية





## بيانات المدرس

رقم الجنسية	رقم الجنسية	اسم
-	رقم الهوية الموحد	سامي محمد خليفة بركات
١٤٧٠٥٠٨٠١٦٩	رقم البطاقة المدنية	مصري
٢٤٧٠٥٠٨٠٠٠٨٦	رقم جواز السفر	بكالوريوس علوم + ماجستير تربية
	مكان إصداره	علمي + تربوي
	تاريخ الإصدار	١٩٨١ + ١٩٦٧
	تاريخ الانتهاء	جامعة عين شمس + جامعة المنصورة
	رقم الإقامة	تعاقب
١٠٩١٥٣٧٢١	تاريخ الإقامة	١٩٩١/٩/٣ م
١٩٩٣/١١/٢٤	تاريخ انتهاء الإقامة	لا يوجد
١٩٩٥/١١/٢٣	عنوان السكن	٢٦ سنة
السالمية - ق ٩ - شارع هلال المطيري - بناية ١٥ - شقة ١٤	رقم التليفون	٦ سنوات
	عنوان أوتليفون أقرب الأقارب	٦ سنوات
٥٧٤٤١٠٧	العنوان خارج الكويت	سنوات الخبرة بالمقررات
	تليفون خارج الكويت	سنوات الخبرة بآنفوية كيفان
الاسكندرية - رشدي - آخر شارع كفر عبده - أبراج الظهران		المدارس التي سبق العمل بها
		الحالة الاجتماعية
		عدد الأولاد
		نوع السكن





قسم الرياضيات

بِسْمِ اللَّهِ الرَّحْمَنِ الرَّحِيمِ



وزارة التربية  
مملكة المملكة العربية  
سعودية  
ثانوية كيسان للبنين  
بهاج العفراء

## الاجتماع الرابع

اجتمعت هيئة تدريس الرياضيات في الساعة الدراسية الأولى والثانية من صباح يوم السبت الموافق ١٩٩٥/٤/٢٢ م وناقشت النواحي الإدارية والفنية التالية :

### ١ - زيارات السيد موجه للمدرسة :

كان لزيارة السيد موجه الرياضيات الدكتور عبد العزيز البحيري للمدرسة أثناء الفترة الماضية يومي السبت ١٩٩٥/٣/٢٥ ، الأحد ١٩٩٥/٤/٩ أكبر الأثر في تبادل الخبرات وتنمية قدرات السادة الزملاء ، وكان لتوجيهاته القيمة أثر كبير في رفع مستوى الأداء على المستويين الشخصي والعام ... لذا نوجه السادة الزملاء إلى اغتنام فرصة زيارة السيد الموجه وخبراته الكبيرة التي يحرص على نقلها إلينا لتحقيق أكبر قدر ممكن من الاستفادة ومتابعة تنفيذ التوجيهات القيمة التي يحرص سيادته على تأكيدها لنا في زيارته المتكررة ... كما ويجب علينا تفادي السلبيات التي قد يكون السيد الموجه أشار إليها مما يعود بالنفع العام على مستوى الأداء وتحقيق ما نصبو إليه جميعاً من رفع المستوى العام لطلابنا ومعالجة الضعاف منهم .

### ٢ - متابعة ما قطع من المنهج :

يتم تسجيل ما قطع من المنهج في السجل المخصص لذلك بالقسم كل يوم أربعاء على أن يسجل من واقع دفتر التحضير عنوان الدرس ، ورقم البند ، وتوقيع المدرس .... ويرجى من السادة الزملاء مراعاة تعويض التأخير مهما كان بسيطاً ، كذلك على الزملاء المتقدمين عن التوزيع المتفق عليه الإكثار من فترات المراجعة في بداية كل درس وخاصة على أساسيات الدروس التي يشعر المدرس أن هناك ضعفاً عاماً في أساسياتها .

هذا ويرجى ملاحظة أن الفترة المقبلة تحوي إجازة عيد الأضحى المبارك ، وكل عام وأنتم جميعاً بخير ، وعليه فإن عدد الساعات الدراسية المخصصة للفترة المقبلة قد يطرأ عليه بعض التغيير فيرجى مراعاة ذلك أولاً بأول .

### ٣ - ملاحظات عامة :

نتيجة لزيارات السيد الموجه الفني والمدرس الأول للشعب الدراسية ، وكانت هناك بعض الملاحظات العامة نوجزها في ما يلي :

♦ يرجى التقيد بما تم الاتفاق عليه بشأن تحضير الدروس في الاجتماع السابق .

♦ يجب الحرص على استخدام التقنيات التربوية المتاحة بالقسم والعمل على تطويرها وتجديدها واستحداث وسائل أخرى عند الحاجة .

♦ بعد ظهور نتائج الأسبوع الثامن ، وبعد انتهاء فترة الانسحاب ، من المفروض أن يكون المدرس على إلمام تام بمستويات طلابه وإمكانياتهم العلمية ... وتكون متابعة الضعاف منهم وفق الأسلوب الذي تم الاتفاق عليه في الاجتماع السابق ... على أن تكون دفاتر متابعة الضعاف والدفاتر الخاصة بالطلاب الضعاف والتي تحدد لهم فيها تمارين مبسطة لرفع مستواهم العلمي إلى الحد الأدنى المطلوب قد تم إعدادها . ويرجى الإحاطة بأن هذه الدفاتر قد تطلب من الزميل في أي وقت للإطلاع من المسؤولين .

#### ٤ - إعداد اختبارات نهاية الفصل :

- ♦ يرجى الالتزام بالمواعيد المتفق عليها لسرعة إنهاء اختبارات نهاية الفصل .
  - ♦ السرية أساس العمل في الامتحانات ، لذا يجب الحرص كل الحرص في التقيد التام بما اتفق عليه .
  - ♦ بعد وضع أسئلة الاختبار ، يعد نموذج الإجابة ، حتى تتكون لدى واضع الاختبار فكرة واضحة عن مستوى الأسئلة ، ويمكن إجراء التعديلات المطلوبة في الوقت المناسب .
  - ♦ يجب أن تكون أسئلة الاختبار مباشرة ، وغير معقدة ، ذات أرقام بسيطة ، ويجب تحديد المفهوم المطلوب قياسه ، ويتم ذلك بوضع السؤال المباشر الذي يقيس المفهوم المطلوب .
  - ♦ يجب الالتزام بميزان الاختبار ، السابق إعداده حتى تكون أسئلة الاختبار شاملة ومتوازنة .
  - ♦ يعرض الاختبار على المدرس الأول لإبداء الرأي والاعتماد قبل اعتماده من السيد الموجه الفني .
- وفي نهاية الاجتماع نتمنى لجميع الزملاء التوفيق ...

رئيس القسم

سامي محمد خليفة بركات

١٩٩٥/٤/٢٢ م

م	اسم المدرس	التوقيع
١	أ. أحمد عبدالعال حسن	
٢	أ. حمدي مصطفى السيد علي	
٣	أ. جمعه بكر متولي خالد	
٤	أ. عادل عبداللطيف عفيفي	
٥	أ. محمد بشير محمد فرج	
٦	أ. مصطفى محمد المغربي	
٧	أ. نبيل زهير كيالي	
٨	أ. نبيل فهيم مناع علي	



رقم الطالب	اسم الطالب	١٠	٢٠	٣٤	٤٤	٥٤	٦٤	٧٤	٥٨	٨٧	خريج
١	راند صالح زيد ابراهيم الخبزي	*	*	*	*	*	*	*	*	*	ثاني
٢	مشاري محمود يعقوب يوسف مبارك خاجة	*	*	*	*	*	*	@	*	*	صيفي
٣	أحمد محمد أحمد البهبهاتي	*	*	*	*	*	*	*	*	@	ثاني
٤	بدر عثمان سعيد الغامدي	*	*	*	*	*	*	*	@	*	ثاني
٥	خالد نوري خالد الزنكي	*	*	*	*	*	*	*	*	@	ثاني
٦	عبدالله الشيخ أحمد حمود الجابر الصباح	*	*	*	*	*	*	@	*	*	ثاني
٧	محمد رشيد عبدالله الرشيد	*	*	*	*	*	*	@	*	*	صيفي
٨	محمد سليمان عيسى بورسلي	*	*	*	*	*	*	@	@	*	صيفي
٩	جاسم علي محمد عبدالله القبدي	*	*	*	*	*	*	*	*	*	ثاني
١٠	مبارك عبدالله محمد عواد العززي	*	*	*	*	*	*	*	*	*	ثاني
١١	خالد عبداللطيف يوسف العموي	*	*	*	*	*	*	@	*	*	ثاني
١٢	أنس محمود أحمد القطان	*	*	*	*	*	*	*	@	*	
١٣	خالد وليد جابر السليطي	*	*	*	*	*	*	@	@	*	
١٤	عبدالعزیز بندر عبدالله عبدالعزيز العمر	*	*	*	*	*	*	@	@	*	
١٥	عبدالعزیز سعود عبدالعزيز المشوطي	*	*	*	*	*	*	*	*	*	
١٦	عبدالله ابراهيم محمد الخليفي	*	*	*	*	*	*	@	@	*	
١٧	فارس حامد محمد العصيمي	*	*	*	*	*	*	@	@	*	
١٨	محمد عبدالله علي العبهول	*	*	*	*	*	*	@	@	*	
١٩	محمد علي حسين المراغي	*	*	*	*	*	*	@	@	*	
٢٠	مشعل يوسف محمد بورسلي	*	*	*	*	*	*	@	@	*	
٢١	ناصر بدر مطر العيدان	*	*	*	*	*	*	@	@	*	
٢٢	يوسف محمد سالم العبدالجادر	*	*	*	*	*	*	@	@	*	
٢٣	أحمد محمد يوسف الرومي	*	*	*	*	*	*	@	@	*	
٢٤	يوسف مساعد سالم العبدالجادر	*	*	*	*	*	*	@	@	*	
٢٥	حسام يوسف ناصر السويدان	*	*	*	*	*	*	@	@	*	
٢٦	خالد وليد عبدالعزيز عثمان الحبشي	*	*	*	*	*	*	@	@	*	
٢٧	سعود عادل عبدالله الفوزان	*	*	*	*	*	*	*	*	*	
٢٨	سليمان عبدالله حمد الحمد	*	*	*	*	*	*	@	@	*	
٢٩	عبدالله ابراهيم مهنا عبدالرحمن المهنا	*	*	*	*	*	*	@	@	*	
٣٠	فواز علي عبدالله المطوع	*	*	*	*	*	*	*	*	*	
٣١	محمد درويش عبدالسلام درويش	*	*	*	*	*	*	@	@	*	
٣٢	محمد غسان عبد الكريم غازي	*	*	*	*	*	*	@	@	*	
٣٣	مساعد فؤاد خالد البدر	*	*	*	*	*	*	@	@	*	
٣٤	يعقوب علي يعقوب عبدالله الطاهر	*	*	*	*	*	*	@	@	*	

\* اجتاز المقرر بنجاح .

@ جاري دراسة المقرر في الفصل الدراسي الحالي .

٤٨

٦١ / ٣ / ٥٦٦١

المجموع الكلي	٦٧	٨٦	٨٣	٠٣	٨٣	٨٣	٦١	٨١	٨٣٨
٨٧	٨	.	.	.	.	.	.	.	٨
٣٨	٥	.	.	.	.	.	.	.	٥
٣٦	١١	.	.	.	.	.	.	.	١١
٧٥	١	.	.	.	.	.	.	.	١
٣٥	٣١	.	.	.	.	.	.	.	٣١
٨٥	.	٣١	.	.	.	.	.	.	٣١
٣٣	.	٧١	.	.	.	.	.	.	٧١
٨٣	٨١	.	.	.	.	.	.	.	٨١
٣٣	٠١	.	.	.	.	.	.	.	٠١
٢٠	١٨	٠٢	٧١	٧١	٧١	٣٨	.	.	٦١١
٠١	٠١	٠١	٣١	٨٨	٣٨	٣٨	٦١	٨١	٦٣١
مقرر	١	٢	٣	٤	٥	٦	٨	٧	المجموع الكلي



عدد طلاب التشعيب	المجموع الكلي	٩٤١	٩٣١	٩٢١	٩١٢	٩١١	٨٩١	٨٨١	٨٧١	التشعيب	
١٤٣	٧١	٠	١٥	٦	٦	٢٣	١٨	٣	٠	اجتماعيات	
		٠	٧	٣٧	٢٧	١	٠	٠	٠	عبد الحميد حمزة	
		٠	٧	٣٧	٢٧	١	٠	٠	٠	عبدالوهاب الشافعي	
٤٤	٤٤	٠	١٥	٨	٨	١٢	١	٠	٠	اسلامية	
		٠	١٥	٨	٨	١٢	١	٠	٠	٠	فهد اللوغاتي
٢٤٦	٨١	٠	١٦	٦	٥٢	٧	٠	٠	٠	تجاري	
		٠	٤٢	٠	٠	٢٤	١١	٤	٢	أحمد عبدالحليم كف	
		٠	٠	٦١	٢١	٠	٠	٠	٠	سامي السواس	
		٠	٠	٦١	٢١	٠	٠	٠	٠	عوضين الشال	
٢٠٧	٧٧	٧٧	٠	٠	٠	٠	٠	٠	٠	دفعة ٩٤	
		٥١	٠	٠	٠	٠	٠	٠	٠	طالب القطان	
		٧٩	٠	٠	٠	٠	٠	٠	٠	عادل نصر	
٣٤	٣٤	٠	١٠	١٤	٨	٢	٠	٠	٠	رياضيات	
		٠	١٠	١٤	٨	٢	٠	٠	٠	٠	عماد الدين عبدالهادي
١١٩	٦١	٠	٩	٤	٢٨	١٥	٤	٠	١	صناعي	
		٠	١٨	٣١	٨	١	٠	٠	٠	٠	عبدالرزاق أشرم
		٠	١٨	٣١	٨	١	٠	٠	٠	٠	حسام الدين حسين
١٠٣	٧٠	٠	٢٥	٢٥	٢٠	٠	٠	٠	٠	علوم	
		٠	٢٥	٢٥	٢٠	٦	١	٠	٠	٠	عبدالرزاق أشرم
١٤	١٤	٠	١٤	٠	٠	٠	٠	٠	٠	لم يتشعب	
		٠	١٤	٠	٠	٠	٠	٠	٠	٠	عادل نصر
٩١٠	٩١٠	٢٠٧	١٧١	١٩٢	٢٠٣	٩١	٣٥	٧	٤	المجموع الكلي	

الاسبوع الحادي عشر

متابعة ما قطع من المنهج

عدد الساعات المقطوع : ٥٦

الأربعاء : ٣ / ٥ / ١٩٩٥ م

عدد الساعات المتبقية : ١٥

الوافق : ٤ / ١٢ / ١٤١٥ هـ

ملاحظات	التوقيع	الموضوع	رقم البند	اسم المدرس	مقرر/شعبة
				نبيل فهم مناع علي	١ / ١٠
				محمد بشير محمد فرج	٢ / ١٠
				عادل عبداللطيف عفيفي	٣ / ١٠
				مصطفى محمد المغربي أحمد الأكثر	٤ / ١٠
				محمد بشير محمد فرج	٥ / ١٠
				مصطفى محمد المغربي أحمد الأكثر	٦ / ١٠
				حمدي مصطفى السيد علي	٧ / ١٠
				نبيل فهم مناع علي	٨ / ١٠
				أحمد عبدالعال حسن حسن	١ / ٢٠
				جمعه بكر متولي خالد	٢ / ٢٠
				أحمد عبدالعال حسن حسن	٣ / ٢٠
				حمدي مصطفى السيد علي	٤ / ٢٠
				حمدي مصطفى السيد علي	٥ / ٢٠
				جمعه بكر متولي خالد	٦ / ٢٠
				جمعه بكر متولي خالد	١ / ٣٤
				مصطفى محمد المغربي أحمد الأكثر	٢ / ٤٤
				عادل عبداللطيف عفيفي	١ / ٥٤
				محمد بشير محمد فرج	١ / ٦٤
				مامي محمد خليفة بركات	١ / ٧٤
				نبيل زهير عبدالرحيم كوالي	١ / ٥٨
				أحمد عبدالعال حسن حسن	١ / ٨٧
				نبيل فهم مناع علي	١ / ٤٢
				نبيل زهير عبدالرحيم كوالي	٢ / ٥٢

المدرس الأول

مامي محمد خليفة بركات



العام الدراسي ١٩٩٥/٩٤  
المصطلح الدراسي الثاني  
قسم الرياضيات



وزارة التربية  
منطقة العاصمة التعليمية  
ثانوية كيقان للبنين  
نظام المقررات

## إحصائية الغياب اليومي لشعب قسم الرياضيات

الاسبوع : العاشر

من السبت ١٥ / ٤ / ١٩٩٥ إلى الأربعاء ١٩ / ٤ / ١٩٩٥

المجموع	الساعة الخامسة		الساعة الرابعة		الساعة الثالثة		الساعة الثانية		الساعة الأولى		اليوم والتاريخ					
٣٤	٦	٢	٥/١٠	٨	٢	٤/١٠	٩	٢	٣/١٠	٢	١	٢/١٠	٩	٢	١/١٠	السبت ١٩٩٥ / ٤ / ١٥
		٣	٥/٢٠		٢	٤/٢٠		١	٨/١٠		٠	٧/١٠		٤	٦/١٠	
		٠	٦/٢٠		٠	١/٣٤		٣	٣/٢٠		١	٢/٢٠		٣	١/٢٠	
		١	١/٤٢		٢	١/٥٤		٣	٢/٤٤		٠	١/٧٤		٠	١/٥٨	
		٠	١/٨٧		٢	٢/٥٢		٠	١/٦٤							
٣٩	٧	٢	٥/١٠	١١	٢	٤/١٠	١٠	٢	٣/١٠	٧	٢	٢/١٠	٤	٢	١/١٠	الأحد ١٩٩٥ / ٤ / ١٦
		١	٥/٢٠		١	٤/٢٠		٢	٨/١٠		٢	٧/١٠		٢	٦/١٠	
		٠	٦/٢٠		٠	١/٣٤		٥	٣/٢٠		٢	٢/٢٠		٠	١/٢٠	
		٤	١/٤٢		٥	١/٥٤		٠	٢/٤٤		١	١/٧٤		٠	١/٥٨	
		٠	١/٨٧		٣	٢/٥٢		١	١/٦٤							
٣٣	٧	٢	٥/١٠	٧	٢	٤/١٠	١٣	٤	٣/١٠	٣	١	٢/١٠	٣	١	١/١٠	الاثنين ١٩٩٥ / ٤ / ١٧
		٢	٥/٢٠		١	٤/٢٠		١	٨/١٠		١	٧/١٠		١	٦/١٠	
		١	٦/٢٠		٢	١/٣٤		٤	٣/٢٠		١	٢/٢٠		١	١/٢٠	
		٢	١/٤٢		١	١/٥٤		٤	٢/٤٤		٠	١/٧٤		٠	١/٥٨	
		٠	١/٨٧		١	٢/٥٢		٠	١/٦٤							
٣٨	٨	١	٥/١٠	٨	١	٤/١٠	١١	٢	٣/١٠	٤	١	٢/١٠	٧	١	١/١٠	الثلاثاء ١٩٩٥ / ٤ / ١٨
		٣	٥/٢٠		٠	٤/٢٠		٦	٨/١٠		٢	٧/١٠		٣	٦/١٠	
		٢	٦/٢٠		٣	١/٣٤		٢	٣/٢٠		١	٢/٢٠		٢	١/٢٠	
		١	١/٤٢		٢	١/٥٤		١	٢/٤٤		٠	١/٧٤		١	١/٥٨	
		١	١/٨٧		٢	٢/٥٢		٠	١/٦٤							
٥٥	١٩	٢	٥/١٠	١١	١	٤/١٠	١١	٢	٣/١٠	١٠	٢	٢/١٠	٤	٠	١/١٠	الأربعاء ١٩٩٥ / ٤ / ١٩
		٢	٥/٢٠		٠	٤/٢٠		١	٨/١٠		١	٧/١٠		١	٦/١٠	
		٧	٦/٢٠		٤	١/٣٤		٣	٣/٢٠		٦	٢/٢٠		٣	١/٢٠	
		٣	١/٤٢		٠	١/٥٤		٤	٢/٤٤		١	١/٧٤		٠	١/٥٨	
		٥	١/٨٧		٦	٢/٥٢		١	١/٦٤							
١٩٩	٤٧	٤٥	٥٤	٢٦	٢٧	المجموع										

المدرس الأول

سامي محمد خليفة بركات

١٧٠٠	مجموع عدد ساعات العمل في الاسبوع
١٩٩	مجموع عدد ساعات الغياب في الاسبوع
% ١١,٧١	نسبة الغياب المنوية



## إحصائية نتيجة الأسبوع الثامن

اسم المدرس	نسبة النجاح	غ.ك	هـ	د	ج	ب	أ	ناجح	عدد	نوع المقرر	مقرر
أ. نبيل فهيم مناع علي	٨٥,٧ %	٠	١	٣	١	١	١	٦	٧	مشترك	١/١٠
أ. محمد بشير محمد فرج	١٠٠,٠ %	٠	٠	٣	١	٣	٢	٩	٩	مشترك	٢/١٠
أ. عادل عبداللطيف عفيفي	٦٤,٣ %	٠	٥	٤	٢	٢	١	٩	١٤	مشترك	٣/١٠
أ. مصطفى محمد المغربي	٤٠,٠ %	٠	١٢	٥	٣	٠	٠	٨	٢٠	مشترك	٤/١٠
أ. محمد بشير محمد فرج	٦٦,٧ %	٠	٧	٤	٢	٣	٥	١٤	٢١	مشترك	٥/١٠
أ. مصطفى محمد المغربي	٤٠,٩ %	٠	١٣	٥	١	٣	٠	٩	٢٢	مشترك	٦/١٠
أ. حمدي مصطفى السيد	٦٤,٣ %	٠	٥	٢	٢	٥	٠	٩	١٤	مشترك	٧/١٠
أ. نبيل فهيم مناع علي	٣٥,٣ %	٠	١١	٢	١	٣	٠	٦	١٧	مشترك	٨/١٠
	٥٦,٥ %	٠	٥٤	٢٨	١٣	٢٠	٩	٧٠	١٢٤	اجمالي ١٠ مشترك	
أ. أحمد عبدالعال حسن	٨١,٠ %	٠	٤	٤	٦	٢	٥	١٧	٢١	مشترك	١/٢٠
أ. جمعه بكر متولي خالد	٧٥,٠ %	٠	٥	٧	٤	٢	٢	١٥	٢٠	مشترك	٢/٢٠
أ. أحمد عبدالعال حسن	٧٧,٨ %	٠	٤	٥	٤	٣	٢	١٤	١٨	مشترك	٣/٢٠
أ. حمدي مصطفى السيد	٦١,١ %	٠	٧	٧	١	٢	١	١١	١٨	مشترك	٤/٢٠
أ. حمدي مصطفى السيد	٥٦,٣ %	٠	٧	٥	٣	١	٠	٩	١٦	مشترك	٥/٢٠
أ. جمعه بكر متولي خالد	٧٠,٨ %	٠	٧	٦	٥	٥	١	١٧	٢٤	مشترك	٦/٢٠
	٧٠,٩ %	٠	٣٤	٣٤	٢٣	١٥	١١	٨٣	١١٧	اجمالي ٢٠ مشترك	
أ. جمعه بكر متولي خالد	٨٠,٠ %	٠	٢	٢	٠	٣	٣	٨	١٠	الزامي	١/٣٤
أ. مصطفى محمد المغربي	٧٢,٢ %	٠	٥	١	٣	٣	٦	١٣	١٨	الزامي	٢/٤٤
أ. عادل عبداللطيف عفيفي	١٠٠,٠ %	١	٠	٣	٣	٥	٢	١٣	١٤	الزامي	١/٥٤
أ. محمد بشير محمد فرج	١٠٠,٠ %	٠	٠	١	٣	٠	٧	١١	١١	الزامي	١/٦٤
أ. سامي محمد خليفة بركات	١٠٠,٠ %	٠	٠	٠	٢	٢	١	٥	٥	الزامي	١/٧٤
	٨٧,٧ %	١	٧	٧	١١	١٣	١٩	٥٠	٥٨	اجمالي تشعب إلزامي	
أ. نبيل زهير كيالي	١٠٠,٠ %	٠	٠	٠	٣	٢	٢	٧	٧	اختياري	١/٥٨
أ. أحمد عبدالعال حسن	٨٠,٠ %	١	١	٠	٠	١	٣	٤	٦	اختياري	١/٨٧
أ. نبيل فهيم مناع علي	١٠٠,٠ %	٠	٠	٥	٤	٢	١	١٢	١٢	تكميلي	١/٤٧
أ. نبيل زهير كيالي	٥٧,١ %	٠	٦	٣	٤	١	٠	٨	١٤	تكميلي	٢/٥٢
	٦٩,٦ %	٢	١٠,٢	٧٧	٥٨	٥٤	٤٥	٢٣٤	٣٣٨	اجمالي المدرسة	





إحصائية نتيجة نهاية الفصل الدراسي الأول ١٩٩٤/١٩٩٥

القسم	عدد	ناجح	أ	ب	ج	د	هـ	نسبة النجاح
التربية الاسلامية	٤٣٩	٣٨٣	٩٧	١٠٤	٩١	٩١	٥٤	٨٧,٦ %
اللغة العربية	٦٥٢	٥٩٤	٢٨	١٢٦	١٨٢	٢٥٨	٥٨	٩١,١ %
اللغة الانجليزية	٦٢٧	٥١٢	٧٥	١٠٥	١٣٥	١٩٧	١١٥	٨١,٧ %
الاجتماعيات	٤٢٠	٣٣٩	٥٣	٦٠	١٠٦	١٢٠	٨١	٨٠,٧ %
الرياضيات	٣٧٥	٢٨٢	٣٩	٧٢	٦٤	١٠٧	٨٦	٧٦,٦ %
العلوم	٣٩٣	٢٨٤	٤٠	٦٥	٧٦	١٠٣	١٠٩	٧٢,٣ %
التجاري	٥٤٠	٤٧٩	١٢٧	١٤٠	١٠٦	١٠٦	٦١	٩٠,٤ %
الصناعي	٣٨٥	٣٥٥	٩١	٧٧	٩٣	٩٤	٣٠	٩٢,٢ %
المكتبات	٢٣٥	٢٠٧	٥٨	٤٨	٤٩	٥٢	٢٨	٨٨,١ %
التربية البدنية	٥٣٥	٥٢٤	٣٦٩	١٤٤	١٠	١	١١	٩٧,٩ %
اللغة الفرنسية	٤١	٣٧	٨	٩	١٢	٨	٤	٩٠,٢ %
التربية الموسيقية	٣٧	٣٧	٢٤	٨	٣	٢	٠	١٠٠,٠ %
التربية الفنية	٢٢٥	٢٢٢	١١٨	٨٩	١٣	٢	٣	٩٨,٧ %
الحاسب الآلي	٧٥	٦٥	١٥	١١	١٩	٢٠	١٠	٨٦,٧ %

يعتمد ... ناظر المدرسة

عبدالله اسماعيل العبدالله





العام الدراسي ١٤١٠/١٤١١  
المصطلح الدراسي الأول  
قسم الرياضيات

بسم الله الرحمن الرحيم



وزارة التربية  
منطقة العاصمة التعليمية  
نوبة كيفان للبنين  
نظام المقررات

اختبار نهاية الفصل  
(أسئلة المقال)

مقرر ( ٦٤ )

الزمن : ٩٠ دقيقة

السؤال الأول :

(أ) أوجد أوسع مجال للدالة :  $f(x) = \frac{x}{\sqrt{x-2}}$

(ب) أوجد مجموعة حل المتباينة :  $10 < 1 + 2(1-x)$

السؤال الثاني :

(أ) إذا كانت  $f(x) = \begin{cases} [x] & 1 < x < 2 \\ |x-1| & x \leq 1 \end{cases}$

(١) ارسم بيان الدالة  $f(x)$

(٢) ابحث اتصال الدالة  $f(x)$  عند  $x=1$

(ب) أوجد غ  $f(x) = \frac{x-2}{x^2+3}$   $\leftarrow \infty$

السؤال الثالث :

(أ) إذا كانت  $f(x) = \frac{2}{x}$  ،  $f(x) = 3x-5$  . أوجد :

(١)  $(f \circ g)(2)$  .

(٢)  $(g \circ f)(2)$  .

(٣) معادلة المماس لمنحنى الدالة  $f(x) = 3x-5$  عند  $x=2$  .

(ب) ابحث في امكانية تطبيق نظرية القيمة المتوسطة بالنسبة للدالة :

$f(x) = \frac{6}{x}$  في الفترة  $[1, 3]$  ثم أوجد  $\exists [1, 3]$  بحيث :

$f'(c) = \frac{f(3) - f(1)}{3-1}$

السؤال الرابع :

(أ) إذا كانت  $f(x) = \frac{x^2}{1-x}$

(١) أوجد معادلات المحاذيات الرأسية والأفقية لبيان الدالة  $f(x)$  .

(٢) حدد فترات التزايد وفترات التناقص للدالة  $f(x)$  .

(٣) ارسم بيان الدالة  $f(x)$  .

(ب) أوجد عددين مجموعهما ١٨ بحيث يكون حاصل ضربهما أكبر ما يمكن .